



Statistische Berichte

Baugenehmigungen in Bayern im August 2009



Bestellen im Internet

www.statistik.bayern.de/veroeffentlichungen/webshop

Kostenlos (Informationelle Grundversorgung)

Alle Statistischen Berichte können im Webshop kostenlos als PDF-Datei heruntergeladen werden.

Kostenpflichtig

Alle anderen Veröffentlichungen sind im Webshop kostenpflichtig.

Sie können dort sowohl als Datei (auch auf Datenträger) als auch als Druckausgabe bestellt werden. In diesen Fällen ist lediglich eine einmalige Anmeldung erforderlich.

Lieferung

- per Download (bei kostenlosen Dateien)
- per E-Mail (als PDF-Datei oder -falls verfügbar- als XLS-Datei)
- per Post (als Druck-Ausgabe oder als CD-ROM bzw. DVD)

Newsletter-Service

Per E-Mail benachrichtigen wir Sie aktuell über unsere Neuerscheinungen.

Dabei können Sie individuell auswählen, welche Themen Sie beobachten möchten.

Zeichenerklärung

0	mehr als nichts, aber weniger als die Hälfte der kleinsten in der Tabelle nachgewiesenen Einheit	()	Nachweis unter dem Vorbehalt, dass der Zahlenwert erhebliche Fehler aufweisen kann
-	nichts vorhanden oder keine Veränderung	p	vorläufiges Ergebnis
/	keine Angabe, da Zahl nicht sicher genug	r	berichtigtes Ergebnis
·	Zahlenwert unbekannt, geheimzuhalten oder nicht rechenbar	s	geschätztes Ergebnis
...	Angabe fällt später an	D	Durchschnitt
x	Tabellenfach gesperrt, da Aussage nicht sinnvoll	△	entspricht

Auf- und Abrundungen

Im Allgemeinen ist ohne Rücksicht auf die Endsummen auf- bzw. abgerundet worden. Deshalb können sich bei der Summierung von Einzelangaben geringfügige Abweichungen zu den ausgewiesenen Endsummen ergeben. Bei der Aufgliederung der Gesamtheit in Prozent kann die Summe der Einzelwerte wegen Rundens vom Wert 100 % abweichen. Eine Abstimmung auf 100 % erfolgt im Allgemeinen nicht.

Impressum

Verleger, Herausgeber und Druck
Bayerisches Landesamt für Statistik und Datenverarbeitung
Neuhauser Straße 8, 80331 München
Briefanschrift: 80288 München

Bestellungen
Telefon 089 2119-205
Telefax 089 2119-457
E-Mail vertrieb@statistik.bayern.de
Internet www.statistik.bayern.de

© Bayerisches Landesamt für Statistik und Datenverarbeitung, München 2009

Alle Veröffentlichungen oder Daten sind Werke im Sinne § 2 Urheberrechtsgesetz. Die Verwendung, Vervielfältigung und/oder Verbreitung von Veröffentlichungen oder Daten gleich welchen Mediums (Print, Datenträger, Datei etc.) – auch auszugsweise – ist nur mit Quellenangabe gestattet. Sie bedarf der vorherigen Genehmigung bei Nutzung für gewerbliche Zwecke, bei entgeltlicher Verbreitung oder bei Weitergabe an Dritte sowie bei Weiterverbreitung über elektronische Systeme und/oder Datenträger. Sofern in den Produkten auf das Vorhandensein von Copyrightrechten Dritter hingewiesen wird, sind die in deren Produkten ausgewiesenen Copyrightbestimmungen zu wahren. Alle übrigen Rechte bleiben vorbehalten.

Inhaltsübersicht

	Seite
Erläuterungen	3
Grafiken	
1. Genehmigte Wohnungen in Bayern seit Januar 2002.....	4
2. Genehmigte Wohnungen in den Regierungsbezirken in Bayern von Januar bis August 2009.....	4
3. Genehmigte neue Nichtwohngebäude in Bayern von Januar bis August 2009.....	4
4. Genehmigte Wohnungen in den kreisfreien Städten und Landkreisen in Bayern von Januar bis August 2009.....	5
5. Genehmigte Wohnungen in neuen Wohngebäuden je 1 000 Einwohner in Bayern von Januar bis August 2009.....	5
6. Veranschlagte Baukosten je m ² Wohn- bzw. Nutzfläche in Bayern von Januar bis August 2004 und 2009.....	5
Tabellen	
1. Baugenehmigungen in Bayern seit 1980.....	6
2. Baugenehmigungen in Bayern seit 2005 nach Monaten.....	7
3. Baugenehmigungen für Wohn- und Nichtwohngebäude in Bayern im August 2009 nach Gebäudearten und Bauherren.....	8
4. Baugenehmigungen für Wohn- und Nichtwohngebäude in Bayern im August 2009 nach Kreisen.....	10
4a. Baugenehmigungen für Wohn- und Nichtwohngebäude in Bayern von Januar bis August 2009 nach Kreisen.....	18
5. Baugenehmigungen für neue Wohn- und Nichtwohngebäude im Fertigteilibau in Bayern im August 2009 nach Gebäudearten und Bauherren.....	22
6. Genehmigungsverfahren im Wohnbau in Bayern im August 2009 nach Regierungsbezirken, Gebäudearten und Privaten Haushalten als Bauherren.....	23
7. Baugenehmigungen für neue Wohn- und Nichtwohngebäude in Bayern im August 2009 nach Gebäudearten und dem überwiegend verwendeten Baustoff.....	24
8. Baugenehmigungen für neue Wohn- und Nichtwohngebäude in Bayern im August 2009 nach Gebäudearten und der überwiegenden Beheizung.....	25
9. Baugenehmigungen für neue Wohn- und Nichtwohngebäude in Bayern im August 2009 nach Gebäudearten und der überwiegend verwendeten Heizenergie.....	25

Erläuterungen

Die Statistiken der Bautätigkeit im Hochbau sind angeordnet durch das Gesetz über die Statistik der Bautätigkeit im Hochbau und die Fortschreibung des Wohnungsbestandes (Hochbaustatistikgesetz - HBauStatG) vom 5. Mai 1998 (BGBl I S. 869), geändert durch Artikel 4 des Gesetzes vom 22. August 2006 (BGBl I S. 1970) in Verbindung mit dem Gesetz über die Statistik für Bundeszwecke (Bundesstatistikgesetz - BStatG) vom 22. Januar 1987 (BGBl I S. 462, 565), zuletzt geändert durch Artikel 3 des Gesetzes vom 7. September 2007 (BGBl I S. 2246). Die Hochbaustatistik erstreckt sich auf genehmigungs- oder zustimmungsbedürftige, sowie kenntnisgabe- oder anzeigepflichtige oder einem Genehmigungsverfahren unterliegende Baumaßnahmen, bei denen Wohnraum oder sonstiger Nutzraum geschaffen oder verändert wird.

Gebäude, die im Gebiet eines gültigen Bebauungsplanes gebaut werden sollen, bedürfen gemäß Artikel 58 der Bayerischen Bauordnung (BayBO) keiner Genehmigung. Für sie gilt das **Genehmigungsfreistellungsverfahren**.

In den Ergebnissen der Baugenehmigungsstatistik (Tabellen 1 bis 9) sind auch Bauvorhaben nachgewiesen, die seit 1. Juni 1994 aufgrund der neuen Bauordnung im Rahmen von Genehmigungsfreistellungsverfahren durchgeführt werden. Ergebnisse über diese Bauvorhaben sind in Tabelle 6 gesondert aufgeführt.

Methodische Hinweise

Die monatliche Berichterstattung über Baugenehmigungen basiert auf den von den Bauaufsichtsbehörden abgegebenen Meldungen, die nicht immer zeitgerecht übermittelt werden. Die Ergebnisse berücksichtigen daher nur diejenigen Objekte, von denen im Berichtszeitraum die Baugenehmigung übersandt wurde. Hieraus können sich Unterschiede zum tatsächlichen Baugeschehen in den einzelnen Monaten ergeben. Bei der Interpretation der Ergebnisse des vorliegenden Monatsberichts sollte deshalb ihr vorläufiger Charakter berücksichtigt werden.

Abweichungen in den Summen erklären sich aus dem Runden der Einzelwerte oder aus Korrekturen zur Jahresaufbereitung (eingearbeitete Tektoren). Diese Korrekturen können nur in der Jahressumme und nicht in den einzelnen Monaten bzw. Vierteljahren ausgewiesen werden.

Baumaßnahmen an bestehenden Gebäuden können zur Verringerung der Anzahl der Wohnungen, Wohnräume bzw. der Wohn- oder Nutzfläche führen. Dadurch können in den Tabellen auch negative Werte stehen.

Ausgewählte Begriffe

Erhebungseinheit ist das Gebäude bzw. die Baumaßnahme. Im Nichtwohnbau werden Bagatellbauten - mit Ausnahme von Gebäuden mit Wohnraum - bis zu einem Volumen von 350 m³ Rauminhalt oder 18 000 € veranschlagte Kosten des Bauwerks nicht erfasst. Unter Errichtung neuer Gebäude werden Neu- und Wiederaufbauten verstanden. Als Wiederaufbau gilt der Aufbau zerstörter oder abgerissener Gebäude ab Oberkante des noch vorhandenen Kellerschosses. Baumaßnahmen an bestehenden Gebäuden sind bauliche Veränderungen an bestehenden Gebäuden durch Umbau-, Ausbau-, Erweiterungs- oder Wiederherstellungsmaßnahmen.

Als **Gebäude** gelten nach der Systematik der Bauwerke selbständig benutzbare, überdachte Bauwerke, die auf Dauer errichtet sind und von Menschen betreten werden können. Sie dienen dem Schutz von Menschen, Tieren oder Sachen. Dabei kommt es auf die Umschließung durch Wände nicht an. Gebäude in diesem Sinne sind auch selbständig benutzbare, unterirdische Bauwerke. Unterkünfte, wie z.B. Baracken, Gartenlauben, Behelfsheime u. dgl., die nur für begrenzte Dauer errichtet oder von geringem Wohnwert sind, werden - ebenso wie behelfsmäßige Nichtwohnbauten und freistehende selbständige Konstruktionen - nicht zu den Gebäuden gerechnet.

Ein Bauwerk gilt als **Fertigteilbau**, wenn geschosshohe oder raumbreite tragende Fertigteile für Außen- oder Innenwände verwendet werden. Dazu zählen auch Gebäude, bei denen nur der überwiegende Teil der tragenden Konstruktion (gemessen am Rauminhalt) aus Fertigteilen besteht.

Überwiegend verwendeter Baustoff ist derjenige, der bei der Erstellung der tragenden Konstruktion des Gebäudes überwiegend Verwendung findet.

Als **Kosten des Bauwerks** werden die zum Zeitpunkt der Baugenehmigung veranschlagten Kosten der Baukonstruktion (einschl. Erdarbeiten), die Kosten der Installation, deren betriebstechnische Anlagen und die Kosten für betriebliche Einbauten sowie für besondere Bauausführungen erfasst. Sie schließen die Umsatzsteuer ein.

Nichtwohngebäude sind Gebäude, die überwiegend für Nichtwohnzwecke (gemessen an der Gesamtnutzfläche) bestimmt sind.

Als **Nutzfläche** (ohne Wohnfläche) gilt entsprechend DIN 277 derjenige Teil der Netto-Grundfläche (ohne Wohnfläche), der der Zweckbestimmung und Nutzung des Bauwerks dient. Zur Nutzfläche gehören nicht die Konstruktions-, Funktions- und Verkehrsflächen.

Der **Rauminhalt** von Bauwerken ist entsprechend DIN 277 das von den äußeren Begrenzungsflächen eines Gebäudes eingeschlossene Volumen, d.h. das Produkt aus der überbauten Fläche und der anzusetzenden Höhe.

Die **Wohnfläche** von Wohnungen (entsprechend der 11. Berechnungsverordnung) ist die Summe der anrechenbaren Grundflächen der Räume, die ausschließlich zu einer Wohnung gehören.

Wohngebäude sind Gebäude, die mindestens zur Hälfte (gemessen an der Gesamtnutzfläche) Wohnzwecken dienen. Ferien-, Sommer- und Wochenendhäuser mit einer Mindestgröße von 50 m² Wohnfläche rechnen ebenfalls dazu.

Ein **Einzelhaus** ist ein einzelnes, freistehendes Wohngebäude. Es kann auch aus mehreren Gebäudeteilen bestehen. Ein Einzelhaus kann ein Ein-, Zwei- oder Mehrfamilienhaus sein. Ein **Doppelhaus** besteht aus zwei Wand an Wand gebauten Wohngebäuden, die durch massive und vom Keller bis zum Dach reichende Wände (Brandmauer) getrennt sind. Diese Gebäude können Ein-, Zwei- oder Mehrfamilienhäuser sein. Doppelhaushälften werden als separate Gebäude nachgewiesen.

Ein **gereihtes Haus** ist ein Wohngebäude, das mit mindestens zwei anderen Wohngebäuden gleichen Typs (Ein-, Zwei- oder Mehrfamilienhaus) aneinander gebaut ist. Die einzelnen Gebäude können auch seitlich oder in der Höhe versetzt sein. Entscheidend für die Zuordnung "gereihtes Haus" (Reihenhaus) ist die Begrenzung dieser Gebäude durch die Baugrundstücke, d.h. eine Gebäudeteilseite muss unmittelbar auf der Grundstücksgrenze liegen. Bei Gebäuden ohne separaten Garagenteil bilden die Gebäudegrenzen beidseitig die Grundstücksgrenzen. Die Reiheneckhäuser, die in vielen Fällen auf größeren Grundstücksanteilen errichtet wurden, werden ebenfalls zu den gereihten Häusern gerechnet.

Wohnheime sind Wohngebäude, in denen bestimmte Personengruppen gemeinschaftlich wohnen. Sie dienen primär dem Wohnen, können sowohl "Wohnungen" als auch "sonstige Wohneinheiten" enthalten und besitzen Gemeinschaftseinrichtungen (Gemeinschaftsverpflegung, Gemeinschaftsräume usw.).

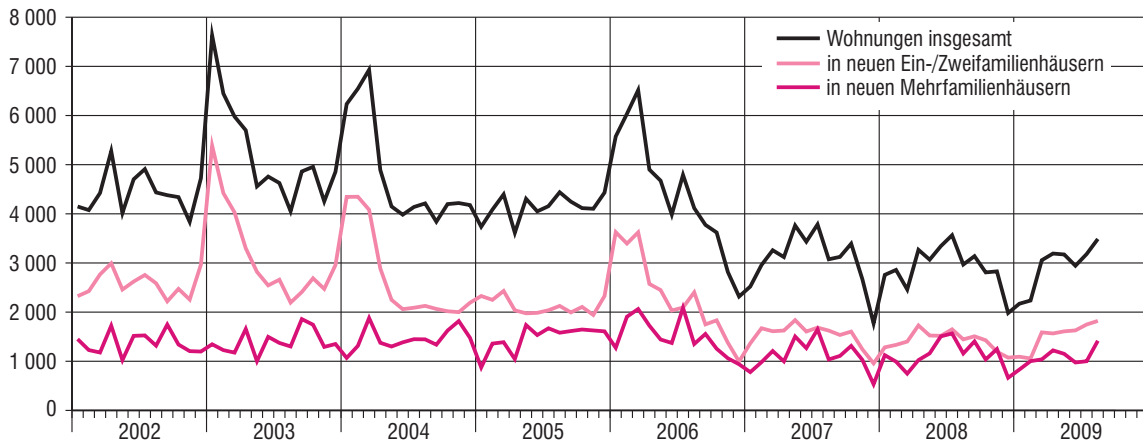
Die **Wohneinheiten** werden in **Wohnungen** und in **sonstige Wohneinheiten** unterschieden. Eine **Wohnung** besteht aus einem oder mehreren Räumen, die die Führung eines Haushalts ermöglichen, darunter stets eine Küche oder ein Raum mit fest installierter Kochgelegenheit. Eine Wohnung hat grundsätzlich einen eigenen abschließbaren Zugang unmittelbar vom Freien, von einem Treppenhaus oder einem Vorraum, ferner Wasserversorgung, Abguss und Toilette, die auch außerhalb des Wohnungsabschlusses liegen können.

Eigentumswohnungen sind Wohnungen, an denen durch Eintragung im Wohnungsgrundbuch Sondereigentum nach den Vorschriften des Wohnungseigentumsgesetzes begründet worden ist oder durch Vormerkung begründet werden soll. Sie kommen nur in Gebäuden vor, in denen ausschließlich Sondereigentum an Wohnungen (Wohnungseigentum) und - soweit vorhanden - an nicht zu Wohnzwecken dienenden Räumen (Teileigentum) besteht.

Sonstige Wohneinheiten sind alle übrigen Wohneinheiten ohne Küche oder Kochnische. Zu ihnen zählen vor allem einzelne oder zusammenhängende Räume in Wohnheimen für die ständige wohnliche Unterbringung der Heimbewohner.

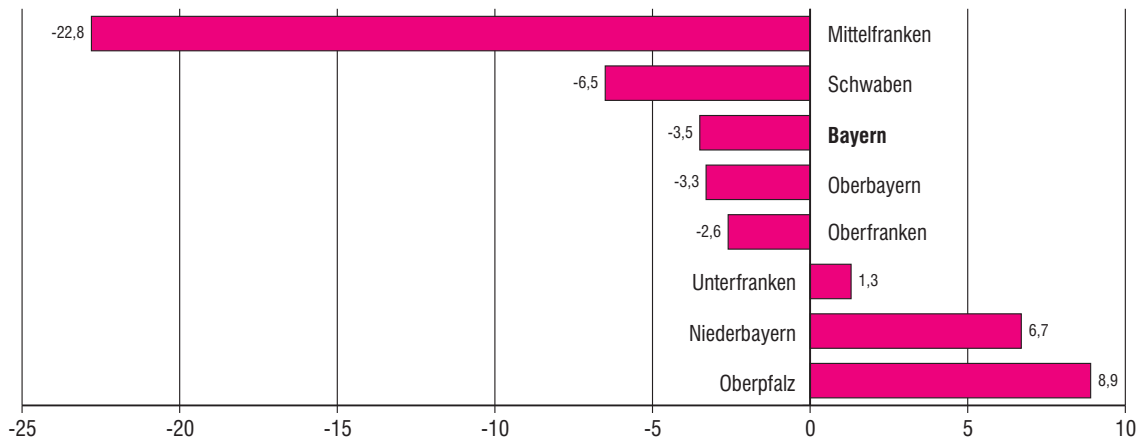
Zu den **Wohnräumen** zählen alle Zimmer (Wohn- und Schlafräume mit 6 oder mehr m² Wohnfläche) und Küchen. Nicht als Zimmer gelten Nebenräume wie Abstellräume, Speisekammern, Flure, Badezimmer und Toiletten.

1. Genehmigte Wohnungen in Bayern seit Januar 2002



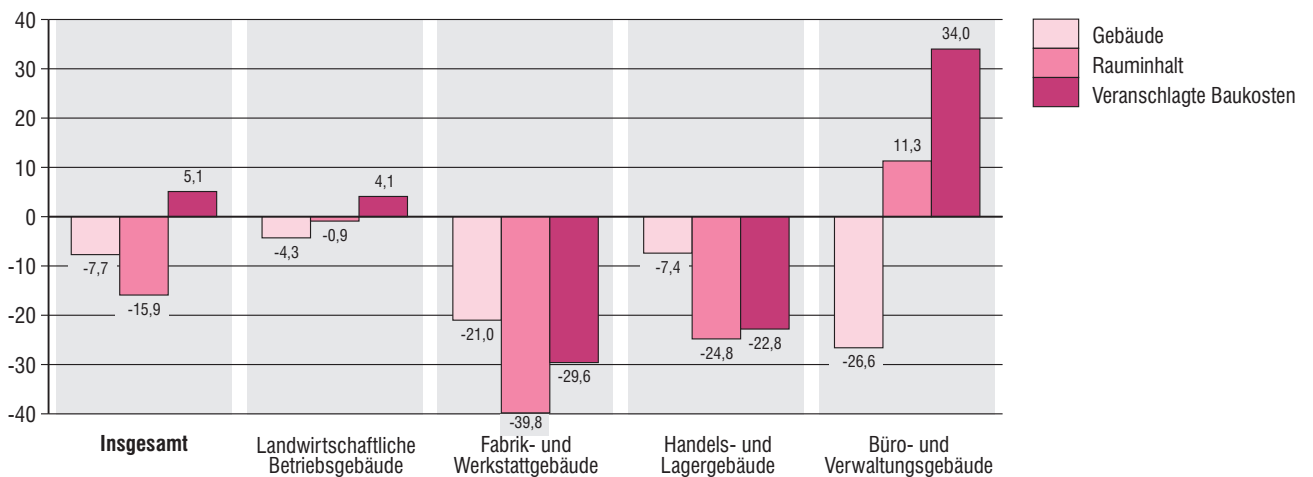
2. Genehmigte Wohnungen in den Regierungsbezirken in Bayern von Januar bis August 2009

Veränderung gegenüber dem Vergleichszeitraum des Vorjahres in Prozent



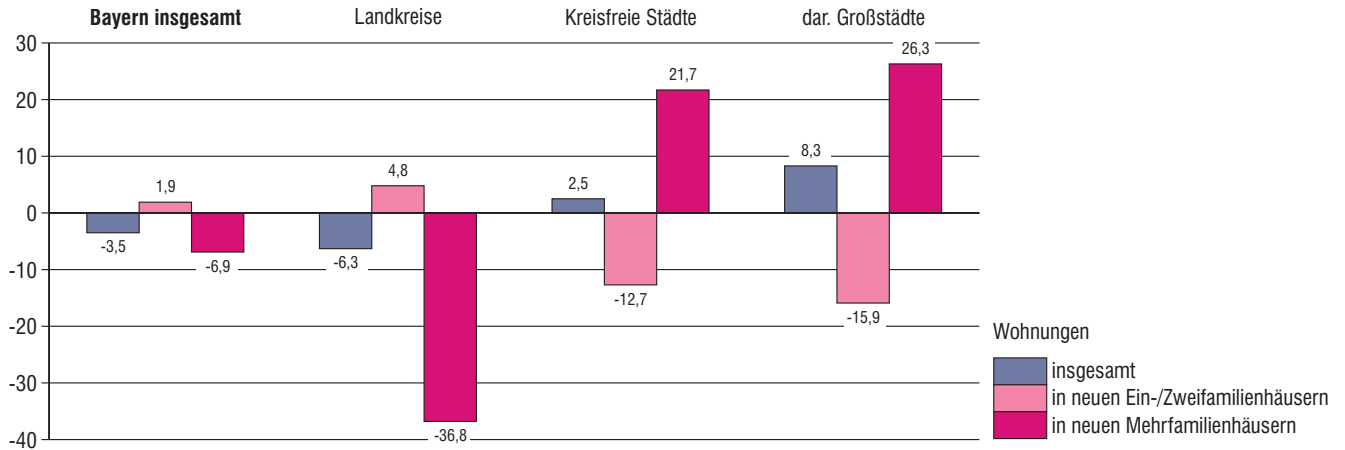
3. Genehmigte neue Nichtwohngebäude in Bayern von Januar bis August 2009

Veränderung gegenüber dem Vergleichszeitraum des Vorjahres in Prozent

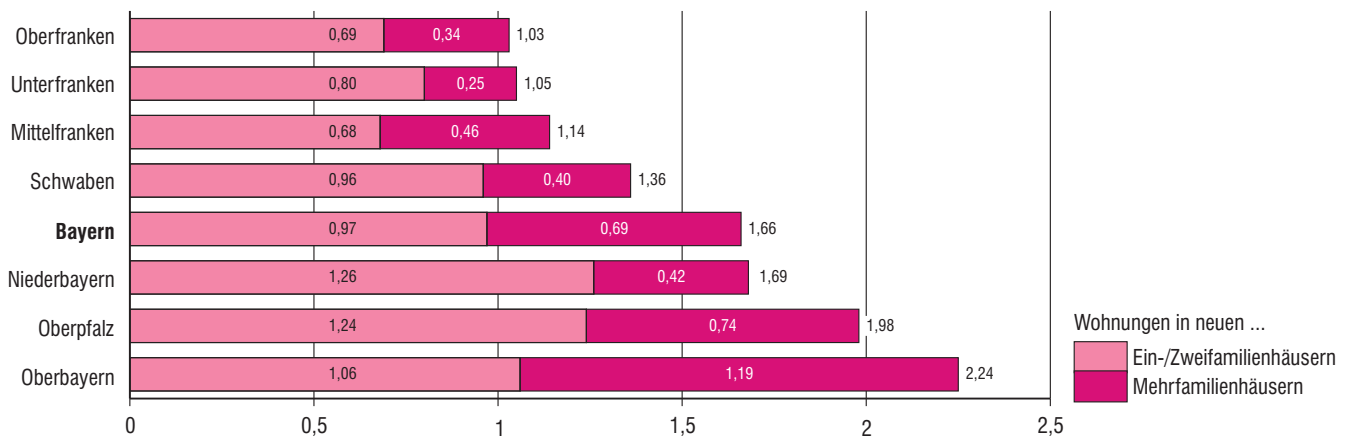


4. Genehmigte Wohnungen in den kreisfreien Städten und Landkreisen in Bayern von Januar bis August 2009

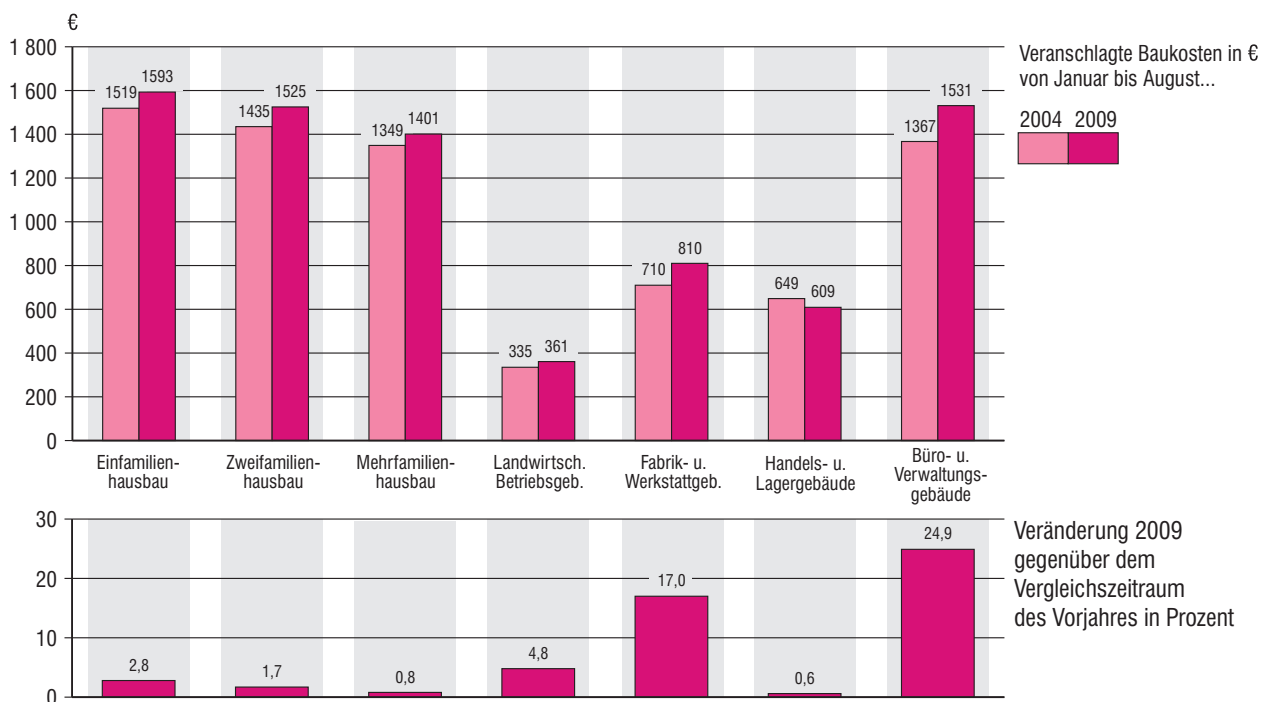
Veränderung gegenüber dem Vergleichszeitraum des Vorjahres in Prozent



5. Genehmigte Wohnungen in neuen Wohngebäuden je 1 000 Einwohner in Bayern von Januar bis August 2009



6. Veranschlagte Baukosten je m² Wohn- bzw. Nutzfläche in Bayern von Januar bis August 2004 und 2009



1. Baugenehmigungen in Bayern seit 1980

Berichtszeitraum	Errichtung neuer Gebäude								Wohnungen ins- gesamt ³⁾
	Wohnbau ¹⁾				Nichtwohnbau				
	Gebäude	Rauminhalt	Wohnungen	Veranschlagte Kosten der Bauwerke ²⁾	Gebäude	Rauminhalt	Nutzfläche	Veranschlagte Kosten der Bauwerke ²⁾	
Anzahl	1 000 m ³	Anzahl	1 000 EUR	Anzahl	1 000 m ³	100 m ²	1 000 EUR	Anzahl	
1980	42 566	50 413	73 417	6 827 827	11 360	42 724	72 524	3 799 500	78 718
1981	37 272	46 050	70 107	6 772 884	10 417	35 868	60 322	3 441 718	75 876
1982	31 503	40 525	64 146	6 405 406	10 028	36 050	61 071	3 855 039	70 241
1983	37 764	48 904	81 866	8 100 298	12 113	40 092	68 836	4 079 289	88 555
1984	31 008	39 885	68 817	6 792 378	9 556	34 241	55 451	3 381 131	74 460
1985	27 221	33 478	55 421	5 783 277	9 902	35 130	57 959	3 708 322	61 026
1986	27 710	31 981	49 556	5 553 623	9 981	39 286	64 529	4 276 282	54 466
1987	27 342	31 461	46 778	5 520 504	10 368	39 422	63 623	4 058 230	51 004
1988	29 932	34 521	51 349	6 154 538	11 163	41 147	67 438	4 637 392	56 256
1989	31 595	38 472	59 472	6 986 363	11 383	43 889	72 318	4 894 633	65 475
1990	35 952	46 716	76 581	8 763 791	12 004	45 546	74 233	5 376 050	86 316
1991	34 552	46 538	77 999	9 177 417	12 176	52 237	83 570	6 439 827	87 792
1992	39 058	55 413	95 884	11 693 365	11 953	47 214	78 490	6 510 591	107 204
1993	43 469	62 914	110 080	14 051 106	12 003	44 873	72 831	6 528 672	122 865
1994	44 728	65 642	115 754	15 328 241	11 517	46 375	76 397	7 026 881	127 598
1995	35 042	48 876	81 871	11 637 840	11 142	48 228	75 253	7 255 566	92 272
1996	35 931	45 740	69 308	10 962 664	10 663	41 931	65 730	5 585 679	78 654
1997	35 772	43 890	64 297	10 272 471	11 169	42 014	66 835	5 378 766	73 567
1998	40 148	47 558	68 745	10 980 529	12 192	49 462	78 080	5 919 860	78 359
1999	39 168	45 674	65 840	10 572 695	10 477	51 434	80 688	6 270 203	74 777
2000	33 124	38 461	55 372	8 983 497	10 187	46 184	75 709	5 753 671	63 163
2001	29 609	34 578	49 588	8 109 415	9 072	50 103	80 871	6 643 446	56 161
2002	30 040	33 948	47 256	8 079 298	8 308	44 977	69 385	6 152 051	53 225
2003	36 130	40 918	54 673	9 627 081	7 898	40 503	62 357	4 632 453	62 645
2004	31 255	35 901	50 189	8 518 789	7 803	36 761	56 717	4 293 700	57 721
2005	25 510	29 839	43 254	7 160 738	7 375	35 516	54 602	4 168 851	49 712
2006	27 896	32 427	46 188	7 820 357	8 561	42 457	66 278	4 915 995	53 057
2007	18 537	21 752	31 771	5 345 086	8 019	48 907	72 068	5 376 179	36 859
2008	17 203	21 138	30 728	5 353 426	8 564	50 763	74 163	5 395 346	35 053
2009									
2002 1. Vj.	7 306	8 363	11 374	1 987 223	1 936	10 395	16 277	1 422 613	12 648
2. Vj.	7 830	8 884	12 335	2 102 642	2 462	11 501	18 042	1 349 758	13 995
3. Vj.	7 427	8 439	12 152	2 031 545	2 213	10 412	16 527	1 383 901	13 724
4. Vj.	7 459	8 288	11 440	1 965 930	1 699	12 686	18 497	1 993 792	12 902
2003 1. Vj.	12 953	14 281	17 586	3 339 471	1 550	9 824	15 742	1 117 509	20 058
2. Vj.	8 289	9 511	12 817	2 250 932	2 231	11 548	17 802	1 426 653	15 016
3. Vj.	7 114	8 297	11 795	1 961 094	2 238	11 081	16 043	1 131 829	13 542
4. Vj.	7 780	8 843	12 505	2 079 389	1 879	8 049	12 743	943 567	14 064
2004 1. Vj.	11 896	13 252	17 036	3 105 265	1 821	9 183	14 277	1 212 960	19 711
2. Vj.	6 925	8 152	11 307	1 937 079	2 214	9 804	14 615	970 490	13 013
3. Vj.	6 181	7 234	10 513	1 733 556	2 095	9 288	14 469	1 066 702	12 191
4. Vj.	6 252	7 263	11 338	1 742 487	1 674	8 492	13 170	1 045 209	12 805
2005 1. Vj.	6 860	7 874	10 630	1 873 569	1 465	7 586	11 696	1 070 058	12 218
2. Vj.	6 015	7 115	10 311	1 710 441	2 179	9 303	14 784	1 013 383	11 970
3. Vj.	6 198	7 330	11 025	1 773 107	2 056	9 687	14 724	1 076 498	12 843
4. Vj.	6 435	7 508	11 259	1 801 094	1 677	8 912	13 409	1 010 079	12 652
2006 1. Vj.	10 415	11 850	15 891	2 812 240	1 649	8 708	13 886	1 142 080	18 128
2. Vj.	6 912	8 112	11 595	1 952 061	2 591	10 990	17 832	1 241 731	13 560
3. Vj.	6 318	7 413	11 242	1 821 857	2 394	12 401	18 586	1 407 056	12 683
4. Vj.	4 251	5 059	7 460	1 235 998	1 927	10 344	15 948	1 125 891	8 753
2007 1. Vj.	4 662	5 349	7 618	1 274 174	1 641	9 052	13 664	1 010 421	8 735
2. Vj.	5 110	6 014	8 834	1 488 377	2 296	13 434	20 917	1 464 264	10 314
3. Vj.	4 891	5 816	8 638	1 437 279	2 265	13 773	19 471	1 440 363	9 983
4. Vj.	3 873	4 566	6 677	1 143 510	1 818	12 630	18 015	1 462 480	7 830
2008 1. Vj.	4 043	4 894	6 883	1 217 971	1 809	11 004	15 242	1 101 097	8 077
2. Vj.	4 795	5 898	8 463	1 485 897	2 630	14 386	20 743	1 398 321	9 678
3. Vj.	4 633	5 765	8 731	1 470 519	2 301	13 919	20 837	1 441 689	9 673
4. Vj.	3 732	4 580	6 645	1 178 558	1 824	11 455	17 335	1 459 380	7 619
2009 1. Vj.	3 760	4 655	6 609	1 184 006	1 637	10 127	15 011	1 318 984	7 463
2. Vj.	4 726	5 753	8 151	1 480 151	2 214	11 062	15 662	1 277 537	9 308
3. Vj.									
4. Vj.									

¹⁾ Einschl. Wohnheime. - ²⁾ Im Vergleich zu früheren Veröffentlichungen feststellbare Abweichungen im Ergebnismittelwert resultieren aus einer nachträglichen maschinellen Umsetzung der gemeldeten DM-Beträge in Euro-Werte in den Einzeldatensätzen. - ³⁾ In Wohn- und Nichtwohngebäuden einschl. Baumaßnahmen an bestehenden Gebäuden.

2. Baugenehmigungen in Bayern seit 2005 nach Monaten

Berichtszeitraum	Errichtung neuer Gebäude								Wohnungen ins- gesamt ³⁾
	Wohnbau ¹⁾				Nichtwohnbau				
	Gebäude	Rauminhalt	Wohnungen	Veranschlagte Kosten der Bauwerke ²⁾	Gebäude	Rauminhalt	Nutzfläche	Veranschlagte Kosten der Bauwerke ²⁾	
Anzahl	1 000 m ³	Anzahl	1 000 EUR	Anzahl	1 000 m ³	100 m ²	1 000 EUR	Anzahl	
2005 Januar	2 269	2 469	3 202	579 357	338	1 493	2 361	169 366	3 737
Februar	2 203	2 616	3 609	629 494	438	2 245	3 740	299 488	4 085
März	2 388	2 789	3 819	664 690	689	3 847	5 595	601 204	4 396
April	2 019	2 313	3 081	553 438	630	2 842	4 337	311 502	3 614
Mai	1 990	2 418	3 713	582 981	793	3 587	5 686	401 345	4 306
Juni	2 006	2 385	3 518	574 113	756	2 873	4 761	300 523	4 050
Juli	2 043	2 459	3 709	590 457	688	2 810	4 289	283 322	4 156
August	2 135	2 533	3 707	620 132	706	3 466	5 210	364 394	4 439
September ...	2 020	2 338	3 609	562 440	662	3 412	5 225	428 782	4 248
Oktober	2 148	2 493	3 752	603 329	617	2 902	4 610	327 064	4 116
November	1 964	2 339	3 569	565 840	547	2 981	4 659	355 939	4 103
Dezember	2 323	2 676	3 937	631 675	513	3 029	4 140	327 073	4 432
2006 Januar	3 525	3 796	4 901	892 573	405	1 754	2 826	214 061	5 575
Februar	3 326	3 846	5 302	916 036	492	2 951	4 906	390 442	6 035
März	3 564	4 208	5 686	1 003 478	752	4 004	6 153	537 577	6 516
April	2 510	3 006	4 298	717 890	791	3 882	6 527	425 544	4 900
Mai	2 387	2 786	3 892	668 790	953	3 824	6 130	454 889	4 675
Juni	2 015	2 320	3 405	565 381	847	3 285	5 175	361 298	3 985
Juli	2 120	2 635	4 182	647 767	841	4 472	6 776	495 304	4 792
August	2 399	2 629	3 754	649 618	799	4 477	6 476	493 692	4 116
September ...	1 799	2 148	3 306	524 472	754	3 453	5 334	418 060	3 775
Oktober	1 828	2 115	3 088	513 744	776	3 939	6 446	463 221	3 620
November	1 391	1 675	2 438	412 335	668	3 778	5 447	396 533	2 816
Dezember	1 032	1 269	1 934	309 919	483	2 630	4 058	266 287	2 317
2007 Januar	1 376	1 541	2 144	357 105	469	3 148	4 760	344 743	2 520
Februar	1 683	1 869	2 654	441 371	512	2 470	3 863	294 000	2 958
März	1 603	1 939	2 820	475 708	660	3 423	5 040	371 678	3 259
April	1 625	1 866	2 623	455 500	678	4 504	7 113	528 156	3 120
Mai	1 810	2 171	3 341	540 052	841	5 160	7 492	519 702	3 763
Juni	1 675	1 977	2 872	492 742	777	3 770	6 312	416 406	3 433
Juli	1 710	2 118	3 333	524 055	819	4 827	6 895	553 389	3 784
August	1 636	1 870	2 661	463 526	734	4 561	6 364	474 595	3 075
September ...	1 545	1 828	2 644	449 698	712	4 383	6 208	411 811	3 124
Oktober	1 651	1 960	2 917	491 200	784	5 071	7 576	636 986	3 393
November	1 277	1 527	2 270	387 047	585	4 415	6 076	505 791	2 668
Dezember	945	1 078	1 490	265 322	449	3 143	4 363	319 703	1 769
2008 Januar	1 335	1 617	2 408	404 079	523	3 132	4 475	315 277	2 758
Februar	1 348	1 641	2 326	409 991	621	4 312	5 673	374 468	2 859
März	1 360	1 636	2 149	403 943	665	3 560	5 094	411 352	2 460
April	1 711	2 049	2 753	507 674	904	5 439	7 957	539 944	3 268
Mai	1 511	1 871	2 684	481 789	854	4 193	6 188	409 023	3 067
Juni	1 573	1 978	3 026	496 454	872	4 757	6 598	449 234	3 343
Juli	1 657	2 068	3 215	529 221	822	5 114	7 154	519 891	3 565
August	1 465	1 848	2 603	464 503	726	4 442	6 507	480 347	2 968
September ...	1 511	1 850	2 913	476 795	752	4 361	7 175	441 236	3 139
Oktober	1 432	1 732	2 464	443 175	753	3 933	6 366	399 285	2 808
November	1 230	1 616	2 443	420 280	608	4 494	6 743	691 757	2 829
Dezember	1 070	1 232	1 738	315 103	463	3 032	4 227	368 338	1 982
2009 Januar	1 107	1 365	1 923	341 602	464	3 741	5 076	435 772	2 171
Februar	1 068	1 355	2 060	347 864	468	2 625	4 221	382 575	2 236
März	1 585	1 933	2 626	494 537	705	3 761	5 715	500 847	3 056
April	1 548	1 901	2 788	482 339	791	3 401	4 984	476 845	3 192
Mai	1 593	1 949	2 760	501 758	701	4 113	5 275	390 941	3 173
Juni	1 585	1 903	2 603	495 991	722	3 548	5 403	410 456	2 943
Juli	1 712	2 076	2 749	539 351	883	4 035	6 415	512 656	3 181
August	1 824	2 250	3 238	580 126	794	4 174	6 615	566 706	3 488
September ...									
Oktober									
November									
Dezember									

¹⁾ Einschl. Wohnheime. - ²⁾ Im Vergleich zu früheren Veröffentlichungen feststellbare Abweichungen im Ergebnismittelwert resultieren aus einer nachträglichen maschinellen Umsetzung der gemeldeten DM-Beträge in Euro-Werte in den Einzeldatensätzen. - ³⁾ In Wohn- und Nichtwohngebäuden einschl. Baumaßnahmen an bestehenden Gebäuden.

3. Baugenehmigungen für Wohn- und Nichtwohngebäude

Lfd. Nr.	Gebäudeart Bauherr	Errichtung neuer				
		Gebäude	Rauminhalt	Nutzfläche	Wohnungen	
					insgesamt	Wohnfläche
		Anzahl	1 000 m ³	100 m ²	Anzahl	100 m ²
Wohnbau						
	Wohngebäude mit					
1	einer Wohnung	1 483	1 415	708	1 483	2 303
2	zwei Wohnungen	169	245	121	338	407
3	drei oder mehr Wohnungen	172	591	172	1 417	1 112
4	darunter Wohnheime	2	7	2	32	12
5	Wohngebäude insgesamt	1 824	2 250	1 001	3 238	3 822
6	darunter Wohngebäude mit Eigentumswohnungen	90	348	117	822	672
7	Wohngebäude im Freistellungsverfahren ²⁾	452	542	214	818	939
	Von den Wohngebäuden entfielen auf:					
8	Öffentliche Bauherren	1	1	0	7	2
9	Unternehmen	430	718	212	1 489	1 338
10	davon Wohnungsunternehmen	390	664	183	1 426	1 260
11	Immobilienfonds	-	-	-	-	-
12	sonstige Unternehmen	40	53	29	63	77
13	Private Haushalte	1 390	1 526	785	1 737	2 476
14	Organisationen ohne Erwerbszweck	3	5	3	5	6
Nichtwohnbau						
15	Anstaltsgebäude	12	138	307	2	2
16	Büro- und Verwaltungsgebäude	29	474	821	3	3
17	Landwirtschaftliche Betriebsgebäude	269	934	1 384	2	4
18	Nichtlandwirtschaftliche Betriebsgebäude	431	2 143	3 444	40	41
19	darunter Fabrik- und Werkstattgebäude	86	616	868	9	13
20	Handels- und Lagergebäude	215	1 283	1 840	27	24
21	Hotels und Gaststätten	4	23	59	-	-
22	Sonstige Nichtwohngebäude	53	484	659	7	6
23	Nichtwohngebäude insgesamt	794	4 174	6 615	54	54
24	darunter Nichtwohngebäude im Freistellungsverfahren ²⁾	47	125	216	3	4
	Von den Nichtwohngebäuden entfielen auf:					
25	Öffentliche Bauherren	51	209	330	2	1
26	Unternehmen	551	3 567	5 561	40	40
27	davon Land- und Forstwirtschaft, Tierhaltung, Fischerei	280	963	1 417	2	4
28	Produzierendes Gewerbe	113	759	1 160	8	9
29	Handel, Kreditinstitute und Versicherungs- gewerbe, Dienstleistungen, Verkehr und Nachrichtenübermittlung	158	1 845	2 983	30	28
30	Private Haushalte	164	260	453	11	11
31	Organisationen ohne Erwerbszweck	28	137	272	1	1

¹⁾ Einschl. Küchen und Wohnräume in sonstigen Wohneinheiten. - ²⁾ Gemäß Artikel 58 der Bayerischen Bauordnung (BayBO).

in Bayern im August 2009 nach Gebäudearten und Bauherren

Gebäude		Alle Baumaßnahmen						Lfd. Nr.
Wohnräume ¹⁾	Veranschlagte Kosten der Bauwerke	Gebäude/Baumaßnahmen	Nutzfläche	Wohnungen		Wohnräume ¹⁾	Veranschlagte Kosten der Bauwerke	
				insgesamt	Wohnfläche			
Anzahl	1 000 €	Anzahl	100 m ²	Anzahl	100 m ²	Anzahl	1 000 €	
Wohnbau								
9 273	366 128	X	X	X	X	X	X	1
1 649	64 039	X	X	X	X	X	X	2
4 796	149 959	X	X	X	X	X	X	3
40	1 480	3	2	32	12	44	1 666	4
15 718	580 126	2 654	997	3 533	4 312	17 489	665 557	5
2 829	84 485	135	117	843	737	3 001	92 935	6
3 949	137 336	497	214	825	960	4 029	140 439	7
15	200	2	1	6	2	11	280	8
5 688	182 622	497	205	1 506	1 398	5 853	193 428	9
5 378	169 107	427	175	1 419	1 300	5 460	175 705	10
-	-	1	0	-	1	-	10	11
310	13 515	69	30	87	98	393	17 713	12
9 992	395 622	2 146	785	2 012	2 905	11 590	469 026	13
23	1 682	9	6	9	8	35	2 823	14
Nichtwohnbau								
8	35 983	27	388	- 106	- 44	- 119	59 962	15
14	135 818	68	919	3	6	22	161 146	16
14	51 626	327	1 473	5	7	27	57 852	17
162	254 405	634	3 892	50	53	182	316 456	18
42	90 789	132	1 008	15	20	67	108 699	19
105	117 845	315	2 087	36	34	124	146 995	20
-	5 862	32	94	- 9	- 6	- 34	14 209	21
28	88 874	157	959	3	1	5	193 535	22
226	566 706	1 213	7 632	- 45	24	117	788 951	23
14	13 393	61	227	8	10	36	16 951	24
5	54 664	130	667	- 109	- 48	- 140	161 896	25
171	441 296	783	6 133	45	49	193	523 295	26
14	53 003	340	1 510	3	4	20	59 802	27
32	89 404	173	1 324	10	13	45	116 180	28
125	298 889	270	3 300	32	31	128	347 313	29
45	35 273	241	508	20	23	68	55 586	30
5	35 473	59	323	- 1	0	- 4	48 174	31

4. Baugenehmigungen für Wohn- und Nichtwohngebäude

Schl.- Nr.	Gebiet	Errichtung neuer Wohngebäude								
		insgesamt ¹⁾					darunter mit 1 oder 2 Wohnungen			
		Gebäude	Raum- inhalt	Woh- nungen	Wohn- fläche	Veran- schlagte Kosten	Gebäude	Raum- inhalt	Woh- nungen	Wohn- fläche
		Anzahl	1 000 m ³	Anzahl	100 m ²	1 000 €	Anzahl	1 000 m ³	Anzahl	100 m ²

Zusammenstellung nach Regierungsbezirken

1	Oberbayern	704	936	1 427	1 584	254 053	611	632	686	1 012
2	Niederbayern	218	287	360	477	65 186	206	227	235	363
3	Oberpfalz	217	268	409	468	62 534	191	190	202	317
4	Oberfranken	82	110	187	189	27 570	70	71	75	116
5	Mittelfranken	182	186	254	337	45 727	171	153	180	268
6	Unterfranken	167	178	243	311	49 463	160	148	184	262
7	Schwaben	254	285	358	455	75 593	243	238	259	372
	Bayern	1 824	2 250	3 238	3 822	580 126	1 652	1 659	1 821	2 710
	Kreisfreie Städte	443	692	1 348	1 279	183 986	343	299	368	525
	dar. Großstädte ²⁾	332	503	1 013	933	139 194	254	213	267	376
	Landkreise	1 381	1 558	1 890	2 543	396 140	1 309	1 360	1 453	2 184

Regierungsbezirk Oberbayern

Kreisfreie Städte

161	Ingolstadt	40	85	168	136	22 434	31	26	32	42
162	München	156	249	520	478	76 195	106	94	113	162
163	Rosenheim	6	5	6	8	1 310	6	5	6	8
	Zusammen	202	340	694	623	99 939	143	125	151	212

Landkreise

171	Altötting	18	22	23	33	5 304	17	20	17	29
172	Berchtesgadener Land	8	9	13	16	2 696	7	8	10	12
173	Bad Tölz-Wolfratshausen	25	32	41	55	9 220	22	23	24	39
174	Dachau	26	25	30	41	6 839	26	25	30	41
175	Ebersberg	15	15	21	26	4 376	14	13	15	22
176	Eichstätt	35	39	45	60	9 652	34	37	41	58
177	Erding	28	37	35	59	9 171	28	37	35	59
178	Freising	31	35	43	57	8 433	29	30	33	47
179	Fürstenfeldbruck	48	47	79	88	11 308	44	37	47	63
180	Garmisch-Partenkirchen	10	11	13	19	3 404	10	11	13	19
181	Landsberg am Lech	15	19	19	30	5 201	15	19	19	30
182	Miesbach	8	9	10	16	2 172	8	9	10	16
183	Mühldorf a.Inn	14	15	17	22	3 895	13	14	14	20
184	München	42	61	78	97	16 878	37	43	42	69
185	Neuburg-Schrobenhausen	19	22	23	33	5 436	18	21	19	31
186	Pfaffenhofen a.d.Ilm	26	28	34	45	6 961	25	28	27	42
187	Rosenheim	44	57	70	91	14 496	40	44	46	71
188	Starnberg	16	22	23	33	6 239	15	19	20	29
189	Traunstein	38	43	48	67	11 239	34	36	36	56
190	Weilheim-Schongau	36	47	68	73	11 194	32	34	37	49
	Zusammen	502	596	733	962	154 114	468	507	535	800
1	Oberbayern	704	936	1 427	1 584	254 053	611	632	686	1 012

¹⁾ Einschl. Wohnheime. - ²⁾ München, Nürnberg, Augsburg, Würzburg, Regensburg, Ingolstadt, Fürth, Erlangen.

in Bayern im August 2009 nach Kreisen

noch: Errichtung neuer Wohngebäude		Errichtung neuer Nichtwohngebäude					Alle Baumaßnahmen						Schl.-Nr.
darunter mit Eigentumswohnungen		Gebäude	Rauminhalt	Nutzfläche	Wohnungen	Veranschlagte Kosten	Gebäude/Baumaßnahmen	Nutzfläche	Wohnungen	darunter im Freistellungsverfahren	Wohnfläche	Veranschlagte Kosten	
Gebäude	Wohnungen												
Anzahl		1 000 m³	100 m²	Anzahl	1 000 €	Anzahl	100 m²	Anzahl		100 m²	1 000 €		

Zusammenstellung nach Regierungsbezirken

42	310	232	1 726	2 833	36	307 787	1 290	3 339	1 576	382	1 782	640 492	1
11	122	165	566	810	2	50 104	540	1 014	402	136	543	140 681	2
16	177	92	366	680	2	45 033	410	833	454	54	525	125 757	3
4	38	46	253	410	1	30 442	245	663	208	7	226	100 292	4
7	58	65	483	711	5	47 605	423	1 231	150	48	376	153 881	5
4	47	67	194	339	4	22 081	373	509	283	67	365	95 725	6
6	70	127	586	831	4	63 654	586	1 039	415	139	517	197 680	7
90	822	794	4 174	6 615	54	566 706	3 867	8 628	3 488	833	4 335	1 454 508	
59	565	105	1 343	2 292	4	266 007	842	3 036	1 261	291	1 369	577 626	
45	395	82	1 214	2 072	4	243 113	621	2 558	902	185	996	468 862	
31	257	689	2 831	4 323	50	300 699	3 025	5 592	2 227	542	2 966	876 882	

Regierungsbezirk Oberbayern

2	16	7	58	77	-	7 106	54	98	166	88	137	34 032	161
26	184	42	626	1 151	1	174 999	249	1 190	528	82	505	267 969	162
-	-	-	-	-	-	-	14	10	6	-	9	3 203	163
28	200	49	684	1 228	1	182 105	317	1 298	700	170	651	305 204	
1	6	12	39	68	-	4 825	36	80	24	13	36	10 836	171
1	3	6	81	142	1	15 137	22	148	19	3	22	18 454	172
1	10	10	39	64	2	6 316	66	91	53	6	71	24 267	173
-	-	11	115	177	20	16 225	56	218	50	10	61	27 132	174
1	6	1	4	8	-	.	24	18	25	-	30	6 548	175
-	-	3	13	22	-	996	54	53	51	20	66	15 085	176
1	2	15	83	114	1	3 467	54	133	42	5	70	15 169	177
-	-	8	41	54	-	3 572	61	80	52	10	68	14 011	178
4	32	9	38	61	4	4 213	71	90	86	31	94	19 500	179
-	-	5	32	41	-	3 134	17	51	13	2	19	7 318	180
-	-	10	27	38	2	2 759	43	62	23	6	36	11 054	181
-	-	5	20	28	2	1 618	21	32	11	5	19	4 813	182
-	-	6	9	15	-	.	28	24	21	1	28	5 369	183
2	14	10	49	74	-	8 638	70	113	81	7	103	31 311	184
-	-	10	60	79	1	6 229	35	96	25	5	37	12 127	185
-	-	10	148	237	-	13 869	48	257	42	4	52	22 614	186
1	15	13	43	70	1	3 534	70	95	95	29	117	21 956	187
-	-	11	89	126	1	16 298	45	149	29	3	44	25 545	188
1	3	21	90	153	-	10 043	99	181	65	17	84	26 675	189
1	19	7	22	32	-	2 761	53	69	69	35	75	15 504	190
14	110	183	1 042	1 605	35	125 682	973	2 041	876	212	1 131	335 288	
42	310	232	1 726	2 833	36	307 787	1 290	3 339	1 576	382	1 782	640 492	1

Noch: 4. Baugenehmigungen für Wohn- und Nichtwohngebäude

Schl.-Nr.	Gebiet	Errichtung neuer Wohngebäude								
		insgesamt ¹⁾					darunter mit 1 oder 2 Wohnungen			
		Gebäude	Rauminhalt	Wohnungen	Wohnfläche	Veranschlagte Kosten	Gebäude	Rauminhalt	Wohnungen	Wohnfläche
		Anzahl	1 000 m ³	Anzahl	100 m ²	1 000 €	Anzahl	1 000 m ³	Anzahl	100 m ²
Regierungsbezirk Niederbayern										
Kreisfreie Städte										
261	Landshut	5	41	77	79	8 214	1	2	2	2
262	Passau	8	11	17	20	2 541	6	8	8	13
263	Straubing	10	10	14	17	2 692	9	8	10	14
	Zusammen	23	61	108	116	13 447	16	17	20	29
Landkreise										
271	Deggendorf	16	18	19	30	4 220	15	16	16	27
272	Freyung-Grafenau	9	11	12	19	2 104	9	11	12	19
273	Kelheim	15	17	21	30	4 031	15	17	21	30
274	Landshut	44	50	48	75	11 949	44	50	48	75
275	Passau	51	58	70	97	13 290	48	52	56	86
276	Regen	8	9	9	14	1 909	8	9	9	14
277	Rottal-Inn	21	23	23	37	5 158	21	23	23	37
278	Straubing-Bogen	24	33	43	49	7 140	23	24	23	36
279	Dingolfing-Landau	7	8	7	11	1 938	7	8	7	11
	Zusammen	195	226	252	361	51 739	190	210	215	334
2	Niederbayern	218	287	360	477	65 186	206	227	235	363
Regierungsbezirk Oberpfalz										
Kreisfreie Städte										
361	Amberg	3	3	3	5	.	3	3	3	5
362	Regensburg	46	65	160	130	14 537	36	26	38	54
363	Weiden i.d.OPf.	8	22	42	40	.	6	6	6	9
	Zusammen	57	90	205	174	20 043	45	35	47	68
Landkreise										
371	Amberg-Weizsach	29	32	50	57	7 277	19	16	20	29
372	Cham	20	25	22	36	5 500	20	25	22	36
373	Neumarkt i.d.OPf.	26	31	31	49	7 811	25	30	28	46
374	Neustadt a.d.Waldnaab	15	15	15	25	3 526	15	15	15	25
375	Regensburg	41	47	54	82	11 384	39	41	42	70
376	Schwandorf	22	23	25	35	5 388	21	21	21	32
377	Tirschenreuth	7	6	7	11	1 605	7	6	7	11
	Zusammen	160	179	204	294	42 491	146	155	155	249
3	Oberpfalz	217	268	409	468	62 534	191	190	202	317

¹⁾ Einschl. Wohnheime.

in Bayern im August 2009 nach Kreisen

noch: Errichtung neuer Wohngebäude		Errichtung neuer Nichtwohngebäude					Alle Baumaßnahmen						Schl.-Nr.
darunter mit Eigentumswohnungen		Gebäude	Raum-inhalt	Nutz-fläche	Woh-nungen	Veran-schlagte Kosten	Gebäude/ Baumaß-nahmen	Nutz-fläche	Woh-nungen	darunter im Frei-stellungs-verfahren	Wohn-fläche	Veran-schlagte Kosten	
Gebäude	Woh-nungen												
Anzahl		1 000 m²	100 m²	Anzahl	1 000 €	Anzahl	100 m²	Anzahl	100 m²	1 000 €			
Regierungsbezirk Niederbayern													
4	75	2	11	19	-	.	10	25	79	75	80	12 748	261
2	9	3	2	5	-	387	15	10	19	2	21	3 090	262
1	4	2	17	25	-	.	18	27	15	2	18	4 438	263
7	88	7	31	48	-	4 378	43	62	113	79	120	20 276	
1	3	15	183	223	-	11 235	47	245	20	5	34	19 056	271
-	-	11	16	26	1	2 024	31	32	15	2	26	5 819	272
-	-	6	43	78	-	12 686	34	89	21	4	33	18 136	273
-	-	28	99	131	1	5 597	82	166	51	8	80	18 708	274
2	11	32	70	106	-	3 979	129	164	82	19	115	26 494	275
-	-	7	7	13	-	562	23	11	19	2	28	3 497	276
-	-	34	66	109	-	4 734	78	124	28	5	45	11 551	277
1	20	19	34	52	-	4 262	55	84	46	9	52	12 796	278
-	-	6	17	24	-	647	18	35	7	3	12	4 348	279
4	34	158	536	762	2	45 726	497	952	289	57	424	120 405	
11	122	165	566	810	2	50 104	540	1 014	402	136	543	140 681	2
Regierungsbezirk Oberpfalz													
-	-	2	2	3	-	.	5	5	3	1	5	939	361
10	122	8	119	263	-	24 573	81	293	165	6	149	44 138	362
2	36	1	34	56	-	.	12	79	42	2	40	10 383	363
12	158	11	154	322	-	28 679	98	377	210	9	194	55 460	
-	-	10	37	54	-	1 734	49	68	52	4	59	9 928	371
-	-	18	45	72	-	4 133	55	92	28	5	45	13 131	372
1	3	19	32	69	1	2 789	63	92	41	1	60	13 749	373
-	-	15	37	58	-	1 830	41	72	17	3	28	6 627	374
2	12	8	22	40	-	2 616	51	55	65	22	85	14 257	375
1	4	5	27	42	1	1 782	32	55	30	7	38	8 951	376
-	-	6	13	24	-	1 470	21	22	11	3	16	3 654	377
4	19	81	212	358	2	16 354	312	456	244	45	331	70 297	
16	177	92	366	680	2	45 033	410	833	454	54	525	125 757	3

Noch: 4. Baugenehmigungen für Wohn- und Nichtwohngebäude

Schl.- Nr.	Gebiet	Errichtung neuer Wohngebäude								
		insgesamt ¹⁾					darunter mit 1 oder 2 Wohnungen			
		Gebäude	Raum- inhalt	Woh- nungen	Wohn- fläche	Veran- schlagte Kosten	Gebäude	Raum- inhalt	Woh- nungen	Wohn- fläche
		Anzahl	1 000 m ³	Anzahl	100 m ²	1 000 €	Anzahl	1 000 m ³	Anzahl	100 m ²
Regierungsbezirk Oberfranken										
Kreisfreie Städte										
461	Bamberg	4	10	23	20	2 245	2	2	3	4
462	Bayreuth	7	13	45	23	2 985	3	2	3	4
463	Coburg	5	7	6	12	1 645	5	7	6	12
464	Hof	4	8	14	13	2 036	2	2	2	4
	Zusammen	20	38	88	68	8 911	12	14	14	23
Landkreise										
471	Bamberg	14	14	22	25	3 752	13	11	13	19
472	Bayreuth	12	12	12	19	2 988	12	12	12	19
473	Coburg	9	9	11	15	2 320	9	9	11	15
474	Forchheim	13	18	25	31	4 355	11	13	12	20
475	Hof	4	4	4	8	1 167	4	4	4	8
476	Kronach	2	1	2	2	.	2	1	2	2
477	Kulmbach	1	1	1	1	.	1	1	1	1
478	Lichtenfels	5	4	5	6	979	5	4	5	6
479	Wunsiedel i.Fichtelgebirge	2	8	17	12	.	1	1	1	2
	Zusammen	62	72	99	121	18 659	58	57	61	93
4	Oberfranken	82	110	187	189	27 570	70	71	75	116
Regierungsbezirk Mittelfranken										
Kreisfreie Städte										
561	Ansbach	6	9	15	17	2 562	4	5	5	10
562	Erlangen	4	6	9	10	1 643	3	3	3	5
563	Fürth	4	5	10	9	.	3	3	4	5
564	Nürnberg	48	46	76	93	9 900	45	35	46	63
565	Schwabach	2	7	12	12	.	1	1	1	2
	Zusammen	64	73	122	142	16 817	56	47	59	84
Landkreise										
571	Ansbach	18	18	19	27	4 550	18	18	19	27
572	Erlangen-Höchstadt	31	27	32	45	7 285	31	27	32	45
573	Fürth	25	22	30	43	5 829	23	20	24	38
574	Nürnberger Land	14	17	18	29	3 869	13	13	13	22
575	Neustadt a.d.Aisch-Bad Windsheim	11	10	13	19	2 662	11	10	13	19
576	Roth	14	14	14	23	3 373	14	14	14	23
577	Weißenburg-Gunzenhausen	5	6	6	9	1 342	5	6	6	9
	Zusammen	118	113	132	196	28 910	115	106	121	184
5	Mittelfranken	182	186	254	337	45 727	171	153	180	268

¹⁾ Einschl. Wohnheime.

in Bayern im August 2009 nach Kreisen

noch: Errichtung neuer Wohngebäude		Errichtung neuer Nichtwohngebäude					Alle Baumaßnahmen						Schl.-Nr.
darunter mit Eigentumswohnungen		Gebäude	Raum-inhalt	Nutz-fläche	Woh-nungen	Veran-schlagte Kosten	Gebäude/Baumaß-nahmen	Nutz-fläche	Woh-nungen	darunter im Frei-stellungs-verfahren	Wohn-fläche	Veran-schlagte Kosten	
Gebäude	Woh-nungen												
Anzahl		1 000 m ²	100 m ²	Anzahl	1 000 €	Anzahl	100 m ²	Anzahl	100 m ²	1 000 €			
Regierungsbezirk Oberfranken													
2	20	2	5	13	-	.	10	40	26	-	23	6 445	461
-	-	1	2	4	-	.	13	9	48	-	25	5 105	462
-	-	1	15	25	-	.	9	28	7	-	13	7 380	463
-	-	-	-	-	-	-	11	124	14	-	15	23 729	464
2	20	4	22	42	-	7 201	43	201	95	-	76	42 659	
1	9	3	52	70	-	4 759	31	82	28	1	32	9 547	471
-	-	3	3	5	1	.	24	15	12	4	20	4 099	472
-	-	4	79	148	-	10 377	26	171	13	1	18	18 918	473
1	9	7	18	26	-	1 076	32	45	28	1	35	6 643	474
-	-	7	22	30	-	1 072	30	45	4	-	12	4 696	475
-	-	6	16	26	-	1 831	19	30	7	-	8	2 873	476
-	-	6	17	25	-	1 118	13	27	1	-	2	1 743	477
-	-	5	23	38	-	2 473	15	41	4	-	7	5 499	478
-	-	1	0	1	-	.	12	8	16	-	15	3 615	479
2	18	42	231	368	1	23 241	202	462	113	7	149	57 633	
4	38	46	253	410	1	30 442	245	663	208	7	226	100 292	4
Regierungsbezirk Mittelfranken													
-	-	3	5	9	-	.	14	13	18	-	21	3 376	561
1	6	3	19	45	-	2 050	13	47	13	1	14	4 878	562
1	6	1	4	5	1	.	11	13	11	-	12	2 507	563
3	30	15	342	470	2	30 791	150	838	- 57	7	91	83 969	564
1	11	-	-	-	-	-	6	10	13	-	14	2 566	565
6	53	22	370	529	3	34 046	194	921	- 2	8	153	97 296	
-	-	19	39	75	-	3 938	47	81	23	2	36	10 012	571
-	-	4	8	17	-	1 024	52	67	39	7	52	12 740	572
-	-	3	4	9	-	428	37	26	30	17	44	7 395	573
1	5	-	-	-	-	-	22	19	19	3	30	5 055	574
-	-	6	38	43	-	3 728	23	50	14	3	21	7 219	575
-	-	3	4	5	2	1 139	24	17	19	5	30	5 655	576
-	-	8	21	34	-	3 302	24	50	8	3	11	8 509	577
1	5	43	113	182	2	13 559	229	310	152	40	224	56 585	
7	58	65	483	711	5	47 605	423	1 231	150	48	376	153 881	5

Noch: 4. Baugenehmigungen für Wohn- und Nichtwohngebäude

Schl.- Nr.	Gebiet	Errichtung neuer Wohngebäude								
		insgesamt ¹⁾					darunter mit 1 oder 2 Wohnungen			
		Gebäude	Raum- inhalt	Woh- nungen	Wohn- fläche	Veran- schlagte Kosten	Gebäude	Raum- inhalt	Woh- nungen	Wohn- fläche
		Anzahl	1 000 m ³	Anzahl	100 m ²	1 000 €	Anzahl	1 000 m ³	Anzahl	100 m ²
Regierungsbezirk Unterfranken										
Kreisfreie Städte										
661	Aschaffenburg	17	16	25	33	4 086	16	10	17	24
662	Schweinfurt	4	4	5	8	996	4	4	5	8
663	Würzburg	15	27	45	44	8 726	13	12	14	20
	Zusammen	36	47	75	84	13 808	33	26	36	52
Landkreise										
671	Aschaffenburg	23	27	37	45	7 240	21	22	26	36
672	Bad Kissingen	13	14	16	24	3 328	13	14	16	24
673	Rhön-Grabfeld	6	7	7	13	1 993	6	7	7	13
674	Haßberge	8	7	9	12	2 014	8	7	9	12
675	Kitzingen	9	9	9	15	2 665	9	9	9	15
676	Miltenberg	10	8	12	16	2 286	10	8	12	16
677	Main-Spessart	14	15	20	25	4 169	13	13	17	22
678	Schweinfurt	24	21	30	38	6 059	23	19	24	33
679	Würzburg	24	23	28	38	5 901	24	23	28	38
	Zusammen	131	131	168	227	35 655	127	122	148	210
6	Unterfranken	167	178	243	311	49 463	160	148	184	262
Regierungsbezirk Schwaben										
Kreisfreie Städte										
761	Augsburg	19	20	25	33	4 648	17	15	17	26
762	Kaufbeuren	7	7	9	12	2 230	7	7	9	12
763	Kempten (Allgäu)	9	9	15	17	2 018	8	5	8	9
764	Memmingen	6	8	7	11	2 125	6	8	7	11
	Zusammen	41	44	56	72	11 021	38	35	41	57
Landkreise										
771	Aichach-Friedberg	25	22	25	36	6 056	25	22	25	36
772	Augsburg	45	63	93	100	16 517	43	45	46	67
773	Dillingen a.d.Donau	9	9	9	12	2 457	9	9	9	12
774	Günzburg	19	31	38	49	8 176	17	20	19	31
775	Neu-Ulm	23	24	32	39	6 865	21	17	21	28
776	Lindau (Bodensee)	6	6	9	10	1 411	6	6	9	10
777	Ostallgäu	18	18	20	30	5 042	18	18	20	30
778	Unterallgäu	23	23	23	34	5 704	23	23	23	34
779	Donau-Ries	22	26	25	37	6 770	21	25	22	35
780	Oberallgäu	23	20	28	35	5 574	22	19	24	32
	Zusammen	213	241	302	383	64 572	205	203	218	314
7	Schwaben	254	285	358	455	75 593	243	238	259	372

¹⁾ Einschl. Wohnheime.

in Bayern im August 2009 nach Kreisen

noch: Errichtung neuer Wohngebäude		Errichtung neuer Nichtwohngebäude					Alle Baumaßnahmen						Schl.-Nr.
darunter mit Eigentumswohnungen		Gebäude	Rauminhalt	Nutzfläche	Wohnungen	Veranschlagte Kosten	Gebäude/Baumaßnahmen	Nutzfläche	Wohnungen	darunter im Freistellungsverfahren	Wohnfläche	Veranschlagte Kosten	
Gebäude	Wohnungen												
Anzahl		1 000 m ²	100 m ²	Anzahl	1 000 €	Anzahl	100 m ²	Anzahl	100 m ²	1 000 €			
Regierungsbezirk Unterfranken													
1	8	3	18	39	-	4 435	30	47	29	-	38	9 319	661
-	-	3	18	23	-	.	15	34	5	3	8	5 244	662
2	31	2	11	14	-	.	21	25	49	1	47	12 122	663
3	39	8	46	76	-	7 676	66	106	83	4	93	26 685	
1	8	4	8	17	-	.	44	33	42	23	56	10 188	671
-	-	4	11	23	-	1 557	32	31	23	-	29	5 985	672
-	-	7	17	30	1	1 550	26	43	10	1	18	6 411	673
-	-	14	22	40	-	1 339	36	40	12	2	18	5 100	674
-	-	2	4	9	-	.	13	15	10	2	17	3 041	675
-	-	3	10	19	1	987	25	23	17	4	24	6 287	676
-	-	7	18	33	-	2 341	39	47	20	6	26	8 173	677
-	-	7	10	16	-	1 250	43	29	32	12	42	8 578	678
-	-	11	47	78	2	4 472	49	140	34	13	44	15 277	679
1	8	59	147	263	4	14 405	307	403	200	63	272	69 040	
4	47	67	194	339	4	22 081	373	509	283	67	365	95 725	6
Regierungsbezirk Schwaben													
-	-	4	35	47	-	1 922	42	53	27	-	40	19 247	761
-	-	-	-	-	-	-	11	6	9	5	13	5 721	762
1	7	-	-	-	-	-	18	2	19	15	18	2 621	763
-	-	-	-	-	-	-	10	9	7	1	11	2 457	764
1	7	4	35	47	-	1 922	81	71	62	21	82	30 046	
-	-	13	44	71	2	6 252	50	81	32	14	44	13 492	771
2	47	17	121	152	-	15 507	97	191	104	59	110	36 943	772
-	-	5	25	39	-	1 524	21	45	9	1	15	5 400	773
1	5	11	53	73	-	6 109	47	88	39	4	54	17 206	774
2	11	13	80	123	-	8 103	51	155	38	3	46	19 382	775
-	-	4	14	24	1	2 593	13	25	14	3	15	4 353	776
-	-	13	72	101	-	6 960	34	109	21	10	31	12 409	777
-	-	12	26	38	-	2 293	52	52	30	8	41	18 583	778
-	-	16	38	58	1	2 614	50	84	32	10	38	13 545	779
-	-	19	78	105	-	9 777	90	137	34	6	42	26 321	780
5	63	123	551	784	4	61 732	505	968	353	118	436	167 634	
6	70	127	586	831	4	63 654	586	1 039	415	139	517	197 680	7

**4a. Baugenehmigungen für Wohn- und Nichtwohngebäude in Bayern
von Januar bis August 2009 nach Kreisen**

Schl.- Nr.	Gebiet	Errichtung neuer Wohngebäude					Errichtung neuer Nichtwohngebäude			Alle Baumaßnahmen	
		Gebäude ¹⁾	davon mit		Wohn- nungen	Wohn- fläche	Gebäude	Raum- inhalt	Nutz- fläche	Woh- nungen	darunter im Frei- stellungs- verfahren
			1 oder 2 Wohnungen	3 oder mehr Wohnungen ¹⁾							
Anzahl					100 m ²	Anzahl	1 000 m ³	100 m ²	Anzahl		

Zusammenstellung nach Regierungsbezirken

1	Oberbayern	4 697	4 148	549	9 687	10 721	1 535	10 731	16 861	10 786	2 066
2	Niederbayern	1 430	1 370	60	2 011	2 742	1 200	3 630	5 446	2 337	559
3	Oberpfalz	1 331	1 250	81	2 152	2 596	760	4 162	5 700	2 412	505
4	Oberfranken	733	694	39	1 115	1 335	365	1 652	2 524	1 350	173
5	Mittelfranken	1 182	1 097	85	1 957	2 413	465	3 386	5 148	2 080	332
6	Unterfranken	992	949	43	1 402	1 799	422	1 682	2 511	1 672	342
7	Schwaben	1 656	1 568	88	2 413	3 040	782	4 164	5 528	2 799	567
	Bayern	12 021	11 076	945	20 737	24 647	5 529	29 407	43 718	23 436	4 544
	Kreisfreie Städte	2 150	1 634	516	7 515	6 916	584	7 849	12 665	7 949	972
	dar. Großstädte ²⁾	1 562	1 117	445	6 284	5 564	413	5 809	9 928	6 511	727
	Landkreise	9 871	9 442	429	13 222	17 731	4 945	21 558	31 052	15 487	3 572

Regierungsbezirk Oberbayern

Kreisfreie Städte

161	Ingolstadt	151	127	24	425	409	32	423	567	432	102
162	München	806	486	320	3 978	3 329	234	2 910	5 303	4 149	378
163	Rosenheim	48	44	4	73	88	7	38	44	80	1
	Zusammen	1 005	657	348	4 476	3 825	273	3 371	5 914	4 661	481

Landkreise

171	Altötting	116	110	6	147	205	65	257	384	165	52
172	Berchtesgadener Land	62	57	5	90	117	39	188	307	117	27
173	Bad Tölz-Wolfratshausen	145	124	21	258	308	48	151	240	331	43
174	Dachau	206	194	12	320	384	65	1 155	1 476	377	77
175	Ebersberg	198	190	8	238	326	12	52	85	276	82
176	Eichstätt	266	262	4	305	459	80	377	631	343	100
177	Erding	213	206	7	272	388	72	317	541	335	103
178	Freising	228	217	11	349	436	79	376	530	414	87
179	Fürstenfeldbruck	293	276	17	478	520	50	268	440	510	152
180	Garmisch-Partenkirchen	43	37	6	69	95	16	93	130	71	14
181	Landsberg am Lech	192	192	-	215	307	76	318	468	249	97
182	Miesbach	89	84	5	126	177	27	104	155	162	38
183	Mühlhofen a. Inn	124	122	2	162	233	96	479	648	193	16
184	München	322	297	25	527	673	63	600	1 033	576	188
185	Neuburg-Schrobenhausen	137	136	1	156	236	76	357	534	198	51
186	Pfaffenhofen a.d. Ilm	202	185	17	312	398	82	709	952	345	60
187	Rosenheim	285	268	17	404	537	94	485	748	536	155
188	Starnberg	156	139	17	231	348	31	242	399	258	37
189	Traunstein	201	188	13	268	386	117	540	818	331	82
190	Weilheim-Schongau	214	207	7	284	366	74	292	429	338	124
	Zusammen	3 692	3 491	201	5 211	6 896	1 262	7 361	10 947	6 125	1 585
1	Oberbayern	4 697	4 148	549	9 687	10 721	1 535	10 731	16 861	10 786	2 066

¹⁾ Einschl. Wohnheime. - ²⁾ München, Nürnberg, Augsburg, Würzburg, Regensburg, Ingolstadt, Fürth, Erlangen.

**Noch: 4a. Baugenehmigungen für Wohn- und Nichtwohngebäude in Bayern
von Januar bis August 2009 nach Kreisen**

Schl.- Nr.	Gebiet	Errichtung neuer Wohngebäude					Errichtung neuer Nichtwohngebäude			Alle Baumaßnahmen	
		Gebäude ¹⁾	davon mit		Wohn- nungen	Wohn- fläche	Gebäude	Raum- inhalt	Nutz- fläche	Woh- nungen	darunter im Frei- stellungs- verfahren
			1 oder 2 Wohnungen	3 oder mehr Wohnungen ¹⁾							
Regierungsbezirk Niederbayern											
Kreisfreie Städte											
261	Landshut	72	66	6	160	201	14	390	612	181	94
262	Passau	41	32	9	99	108	17	47	80	104	7
263	Straubing	55	50	5	73	91	14	48	74	85	19
	Zusammen	168	148	20	332	400	45	486	766	370	120
Landkreise											
271	Deggendorf	132	123	9	209	261	91	345	497	217	69
272	Freyung-Grafenau	70	67	3	88	132	65	201	274	130	18
273	Kelheim	124	119	5	162	235	88	327	501	182	15
274	Landshut	229	225	4	283	396	171	536	795	294	50
275	Passau	260	250	10	370	501	192	592	874	467	129
276	Regen	64	63	1	71	113	61	179	275	87	11
277	Rottal-Inn	165	165	-	182	291	302	622	948	229	40
278	Straubing-Bogen	147	140	7	222	280	122	218	332	260	43
279	Dingolfing-Landau	71	70	1	92	133	63	125	186	101	64
	Zusammen	1 262	1 222	40	1 679	2 343	1 155	3 145	4 680	1 967	439
2	Niederbayern	1 430	1 370	60	2 011	2 742	1 200	3 630	5 446	2 337	559
Regierungsbezirk Oberpfalz											
Kreisfreie Städte											
361	Amberg	33	31	2	41	53	9	18	30	52	22
362	Regensburg	139	106	33	673	526	29	849	1 278	723	121
363	Weiden i.d.OPf.	23	16	7	91	89	13	118	180	90	6
	Zusammen	195	153	42	805	668	51	985	1 487	865	149
Landkreise											
371	Amberg-Weizsach	128	117	11	160	219	84	311	486	179	31
372	Cham	155	151	4	190	288	206	532	838	244	34
373	Neumarkt i.d.OPf.	152	148	4	174	260	114	354	653	217	38
374	Neustadt a.d.Waldnaab	158	156	2	169	244	110	302	511	199	73
375	Regensburg	314	302	12	379	550	92	343	523	404	98
376	Schwandorf	188	183	5	222	300	50	213	346	237	69
377	Tirschenreuth	41	40	1	53	67	53	1 122	856	67	13
	Zusammen	1 136	1 097	39	1 347	1 928	709	3 176	4 213	1 547	356
3	Oberpfalz	1 331	1 250	81	2 152	2 596	760	4 162	5 700	2 412	505

¹⁾ Einschl. Wohnheime.

**Noch: 4a. Baugenehmigungen für Wohn- und Nichtwohngebäude in Bayern
von Januar bis August 2009 nach Kreisen**

Schl.- Nr.	Gebiet	Errichtung neuer Wohngebäude					Errichtung neuer Nichtwohngebäude			Alle Baumaßnahmen	
		Gebäude ¹⁾	davon mit		Wohn- nungen	Wohn- fläche	Gebäude	Raum- inhalt	Nutz- fläche	Wohn- nungen	darunter im Frei- stellungs- verfahren
			1 oder 2 Wohnungen	3 oder mehr Wohnungen ¹⁾							
Regierungsbezirk Oberfranken											
Kreisfreie Städte											
461	Bamberg	45	35	10	161	139	8	118	188	225	25
462	Bayreuth	39	32	7	107	107	10	172	222	112	-
463	Coburg	28	27	1	42	55	5	27	47	46	3
464	Hof	10	7	3	24	25	1	1	1	51	-
	Zusammen	122	101	21	334	326	24	317	458	434	28
Landkreise											
471	Bamberg	142	139	3	164	226	65	280	420	204	30
472	Bayreuth	80	79	1	84	123	32	104	161	102	29
473	Coburg	61	60	1	70	96	23	151	253	94	24
474	Forchheim	145	141	4	183	234	48	226	333	184	26
475	Hof	44	43	1	49	73	43	213	304	57	7
476	Kronach	25	23	2	52	54	28	51	89	81	3
477	Kulmbach	32	29	3	57	64	37	104	181	67	9
478	Lichtenfels	57	56	1	67	85	35	105	174	76	8
479	Wunsiedel i. Fichtelgebirge	25	23	2	55	54	30	100	150	51	9
	Zusammen	611	593	18	781	1 009	341	1 335	2 066	916	145
4	Oberfranken	733	694	39	1 115	1 335	365	1 652	2 524	1 350	173
Regierungsbezirk Mittelfranken											
Kreisfreie Städte											
561	Ansbach	21	18	3	32	41	10	63	111	35	5
562	Erlangen	37	31	6	102	94	23	406	716	105	54
563	Fürth	78	61	17	256	284	16	111	165	338	15
564	Nürnberg	216	196	20	452	507	45	843	1 544	331	48
565	Schwabach	20	19	1	33	43	13	384	438	37	1
	Zusammen	372	325	47	875	971	107	1 808	2 973	846	123
Landkreise											
571	Ansbach	134	126	8	157	221	91	582	677	184	15
572	Erlangen-Höchstadt	172	165	7	207	286	40	139	224	236	56
573	Fürth	119	112	7	219	253	20	81	114	241	43
574	Nürnberger Land	145	134	11	210	276	44	95	163	236	33
575	Neustadt a.d. Aisch-Bad Windsheim ...	61	61	-	69	101	36	138	196	76	12
576	Roth	120	116	4	148	203	56	326	495	160	27
577	Weißenburg-Gunzenhausen	59	58	1	72	104	71	218	307	101	23
	Zusammen	810	772	38	1 082	1 442	358	1 578	2 175	1 234	209
5	Mittelfranken	1 182	1 097	85	1 957	2 413	465	3 386	5 148	2 080	332

¹⁾ Einschl. Wohnheime.

**Noch: 4a. Baugenehmigungen für Wohn- und Nichtwohngebäude in Bayern
von Januar bis August 2009 nach Kreisen**

Schl.- Nr.	Gebiet	Errichtung neuer Wohngebäude					Errichtung neuer Nichtwohngebäude			Alle Baumaßnahmen	
		Gebäude ¹⁾	davon mit		Wohn- nungen	Wohn- fläche	Gebäude	Raum- inhalt	Nutz- fläche	Woh- nungen	darunter im Frei- stellungs- verfahren
			1 oder 2 Wohnungen	3 oder mehr Wohnungen ¹⁾							
Anzahl					100 m ²	Anzahl	1 000 m ³	100 m ²	Anzahl		
Regierungsbezirk Unterfranken											
Kreisfreie Städte											
661	Aschaffenburg	52	43	9	157	137	11	124	167	180	2
662	Schweinfurt	14	14	-	16	24	10	84	137	19	10
663	Würzburg	59	52	7	169	181	13	87	155	183	8
	Zusammen	125	109	16	342	342	34	295	460	382	20
Landkreise											
671	Aschaffenburg	164	158	6	205	276	26	98	173	243	93
672	Bad Kissingen	85	83	2	103	151	39	132	267	115	20
673	Rhön-Grabfeld	61	61	-	67	100	41	133	164	96	11
674	Haßberge	62	60	2	75	98	57	145	222	96	22
675	Kitzingen	73	68	5	97	131	39	131	200	118	28
676	Miltenberg	65	63	2	78	116	33	91	154	100	17
677	Main-Spessart	97	92	5	131	168	46	177	250	171	33
678	Schweinfurt	102	98	4	124	165	48	289	301	146	36
679	Würzburg	158	157	1	180	252	59	191	321	205	62
	Zusammen	867	840	27	1 060	1 457	388	1 387	2 051	1 290	322
6	Unterfranken	992	949	43	1 402	1 799	422	1 682	2 511	1 672	342
Regierungsbezirk Schwaben											
Kreisfreie Städte											
761	Augsburg	76	58	18	229	233	21	180	200	250	1
762	Kaufbeuren	25	25	-	29	37	12	36	61	33	13
763	Kempten (Allgäu)	34	31	3	58	67	12	362	331	68	24
764	Memmingen	28	27	1	35	47	5	10	16	40	13
	Zusammen	163	141	22	351	384	50	588	608	391	51
Landkreise											
771	Aichach-Friedberg	170	168	2	203	281	89	328	490	249	65
772	Augsburg	295	286	9	403	525	77	660	728	441	170
773	Dillingen a.d.Donau	66	66	-	70	111	42	272	375	84	5
774	Günzburg	137	133	4	177	247	81	349	484	199	33
775	Neu-Ulm	154	138	16	269	309	54	336	534	303	41
776	Lindau (Bodensee)	76	67	9	134	153	40	201	273	173	23
777	Ostallgäu	136	129	7	176	229	57	333	480	208	64
778	Unterallgäu	184	178	6	215	290	109	426	577	256	50
779	Donau-Ries	150	144	6	245	290	87	385	555	268	51
780	Oberallgäu	125	118	7	170	221	96	286	424	227	14
	Zusammen	1 493	1 427	66	2 062	2 655	732	3 576	4 920	2 408	516
7	Schwaben	1 656	1 568	88	2 413	3 040	782	4 164	5 528	2 799	567

¹⁾ Einschl. Wohnheime.

5. Baugenehmigungen für neue Wohn- und Nichtwohngebäude im Fertigteilbau in Bayern im August 2009 nach Gebäudearten und Bauherren

Lfd. Nr.	Gebäudeart Bauherr	Errichtung neuer Gebäude					Veranschlagte Kosten der Bauwerke 1 000 €
		Gebäude	Rauminhalt	Nutzfläche	Wohnungen		
					insgesamt	Wohnfläche	
		Anzahl	1 000 m ³	100 m ²	Anzahl	100 m ²	
Wohnbau							
1	Wohngebäude mit einer Wohnung	237	198	96	237	338	53 068
2	zwei Wohnungen	19	23	10	38	40	6 725
3	drei oder mehr Wohnungen	14	40	9	74	60	9 205
4	darunter Wohnheime	-	-	-	-	-	-
5	Wohngebäude insgesamt	270	260	114	349	438	68 998
6	darunter Wohngebäude mit Eigentumswohnungen	-	-	-	-	-	-
Von den Wohngebäuden entfielen auf:							
7	Öffentliche Bauherren	-	-	-	-	-	-
8	Unternehmen	23	34	2	58	51	8 176
9	davon Wohnungsunternehmen	21	32	1	56	48	7 660
10	Immobilienfonds	-	-	-	-	-	-
11	sonstige Unternehmen	2	2	1	2	3	516
12	Private Haushalte	246	225	112	288	384	60 360
13	Organisationen ohne Erwerbszweck	1	1	-	3	2	462
Nichtwohnbau							
14	Anstaltsgebäude	-	-	-	-	-	-
15	Büro- und Verwaltungsgebäude	9	82	170	3	3	15 426
16	Landwirtschaftliche Betriebsgebäude	61	305	442	-	-	14 959
17	Nichtlandwirtschaftliche Betriebsgebäude	104	943	1 339	1	1	73 659
18	darunter Fabrik- und Werkstattgebäude	26	271	386	-	-	31 542
19	Handels- und Lagergebäude	65	647	872	1	1	38 491
20	Hotels und Gaststätten	-	-	-	-	-	-
21	Sonstige Nichtwohngebäude	13	72	115	2	2	19 928
22	Nichtwohngebäude insgesamt	187	1 403	2 066	6	5	123 972
Von den Nichtwohngebäuden entfielen auf:							
23	Öffentliche Bauherren	10	18	37	-	-	7 337
24	Unternehmen	151	1 268	1 853	4	4	99 422
25	davon Land- und Forstwirtschaft, Tierhaltung, Fischerei	62	312	447	-	-	15 295
26	Produzierendes Gewerbe	46	412	625	1	1	40 019
27	Handel, Kreditinstitute und Versicherungs- gewerbe, Dienstleistungen, Verkehr und Nachrichtenübermittlung	43	545	781	3	3	44 108
28	Private Haushalte	23	72	108	2	2	4 208
29	Organisationen ohne Erwerbszweck	3	45	68	-	-	13 005

6. Genehmigungsfreistellungsverfahren ¹⁾ im Wohnbau in Bayern im August 2009 nach Regierungsbezirken, Gebäudearten und Privaten Haushalten als Bauherren

Lfd. Nr.	Gebäudeart Bauherr	Errichtung neuer Wohngebäude ²⁾					Veranschlagte Kosten der Bauwerke 1 000 €
		Gebäude	Rauminhalt	Nutzfläche	Wohnungen		
					insgesamt	Wohnfläche	
Anzahl	1 000 m ³	100 m ²	Anzahl	100 m ²			
Oberbayern							
1	Wohngebäude mit einer Wohnung	134	120	64	134	195	31 142
2	Wohngebäude mit zwei Wohnungen	16	22	11	32	34	5 375
3	Wohngebäude mit drei oder mehr Wohnungen	18	82	11	208	154	21 980
4	Wohngebäude zusammen	168	224	87	374	382	58 497
5	darunter erbaut durch private Haushalte	117	119	62	131	187	31 184
Niederbayern							
6	Wohngebäude mit einer Wohnung	43	43	26	43	67	9 925
7	Wohngebäude mit zwei Wohnungen	4	6	4	8	9	1 277
8	Wohngebäude mit drei oder mehr Wohnungen	5	41	5	83	82	8 442
9	Wohngebäude zusammen	52	90	35	134	159	19 644
10	darunter erbaut durch private Haushalte	44	48	29	54	76	11 112
Oberpfalz							
11	Wohngebäude mit einer Wohnung	43	39	15	43	68	9 426
12	Wohngebäude mit zwei Wohnungen	1	1	0	2	2	265
13	Wohngebäude mit drei oder mehr Wohnungen	1	3	2	6	6	639
14	Wohngebäude zusammen	45	43	17	51	76	10 330
15	darunter erbaut durch private Haushalte	39	36	14	40	63	8 891
Oberfranken							
16	Wohngebäude mit einer Wohnung	7	7	4	7	12	1 755
17	Wohngebäude mit zwei Wohnungen	-	-	-	-	-	-
18	Wohngebäude mit drei oder mehr Wohnungen	-	-	-	-	-	-
19	Wohngebäude zusammen	7	7	4	7	12	1 755
20	darunter erbaut durch private Haushalte	7	7	4	7	12	1 755
Mittelfranken							
21	Wohngebäude mit einer Wohnung	48	41	16	48	72	10 488
22	Wohngebäude mit zwei Wohnungen	-	-	-	-	-	-
23	Wohngebäude mit drei oder mehr Wohnungen	-	-	-	-	-	-
24	Wohngebäude zusammen	48	41	16	48	72	10 488
25	darunter erbaut durch private Haushalte	28	25	12	28	41	6 595
Unterfranken							
26	Wohngebäude mit einer Wohnung	43	35	18	43	60	9 778
27	Wohngebäude mit zwei Wohnungen	8	10	5	16	17	2 576
28	Wohngebäude mit drei oder mehr Wohnungen	1	3	2	8	6	725
29	Wohngebäude zusammen	52	47	25	67	83	13 079
30	darunter erbaut durch private Haushalte	46	43	24	60	75	11 929
Schwaben							
31	Wohngebäude mit einer Wohnung	71	59	24	71	100	14 998
32	Wohngebäude mit zwei Wohnungen	6	11	2	12	16	2 913
33	Wohngebäude mit drei oder mehr Wohnungen	3	22	5	54	41	5 632
34	Wohngebäude zusammen	80	91	31	137	156	23 543
35	darunter erbaut durch private Haushalte	60	58	25	66	92	15 024
Bayern							
36	Wohngebäude mit einer Wohnung	389	342	167	389	573	87 512
37	Wohngebäude mit zwei Wohnungen	35	49	22	70	77	12 406
38	Wohngebäude mit drei oder mehr Wohnungen	28	151	25	359	289	37 418
39	Wohngebäude zusammen	452	542	214	818	939	137 336
40	darunter erbaut durch private Haushalte	341	335	171	386	547	86 490

¹⁾ Gemäß Artikel 58 der Bayerischen Bauordnung (BayBO). -²⁾ Ohne Wohnheime.

**7. Baugenehmigungen für neue Wohn- und Nichtwohngebäude in Bayern im August 2009
nach Gebäudearten und dem überwiegend verwendeten Baustoff**

Lfd. Nr.	Gebäudeart	Gebäude	davon nach dem überwiegend verwendeten Baustoff					
			Stahl	Stahlbeton	Ziegel	sonstiger Mauerstein	Holz	sonstiger Baustoff
Wohnbau								
Wohngebäude zusammen¹⁾								
1	Gebäude (Anzahl)	1 824	-	81	1 154	252	332	5
2	Rauminhalt (1 000 m³)	2 250	-	122	1 473	297	354	5
3	Veranschlagte Kosten (1 000 €)	580 126	-	33 966	377 195	72 842	94 866	1 257
davon								
Wohngebäude mit einer Wohnung								
4	Gebäude (Anzahl)	1 483	-	59	930	206	284	4
5	Rauminhalt (1 000 m³)	1 415	-	61	925	179	246	4
6	Veranschlagte Kosten (1 000 €)	366 128	-	16 149	238 850	44 512	65 647	970
Wohngebäude mit zwei Wohnungen								
7	Gebäude (Anzahl)	169	-	6	114	22	26	1
8	Rauminhalt (1 000 m³)	245	-	6	179	27	32	1
9	Veranschlagte Kosten (1 000 €)	64 039	-	1 465	45 998	7 158	9 131	287
Wohngebäude mit drei oder mehr Wohnungen¹⁾								
10	Gebäude (Anzahl)	172	-	16	110	24	22	-
11	Rauminhalt (1 000 m³)	591	-	56	369	90	76	-
12	Veranschlagte Kosten (1 000 €)	149 959	-	16 352	92 347	21 172	20 088	-
Nichtwohnbau								
Nichtwohngebäude zusammen								
13	Gebäude (Anzahl)	794	75	265	183	44	219	8
14	Rauminhalt (1 000 m³)	4 174	469	2 469	518	203	487	26
15	Veranschlagte Kosten (1 000 €)	566 706	20 179	390 526	86 713	30 584	36 673	2 031
davon								
Anstaltsgebäude								
16	Gebäude (Anzahl)	12	-	5	3	4	-	-
17	Rauminhalt (1 000 m³)	138	-	69	16	53	-	-
18	Veranschlagte Kosten (1 000 €)	35 983	-	18 506	4 944	12 533	-	-
Büro- und Verwaltungsgebäude								
19	Gebäude (Anzahl)	29	-	15	8	1	5	-
20	Rauminhalt (1 000 m³)	474	-	440	18	9	8	-
21	Veranschlagte Kosten (1 000 €)	135 818	-	126 978	4 958	1 800	2 082	-
Landwirtschaftliche Betriebsgebäude								
22	Gebäude (Anzahl)	269	26	76	45	6	115	1
23	Rauminhalt (1 000 m³)	934	115	313	116	40	346	4
24	Veranschlagte Kosten (1 000 €)	51 626	5 003	17 084	9 516	1 695	18 103	225
Nichtlandwirtschaftliche Betriebsgebäude								
25	Gebäude (Anzahl)	431	46	157	107	29	85	7
26	Rauminhalt (1 000 m³)	2 143	350	1 305	267	90	109	22
27	Veranschlagte Kosten (1 000 €)	254 405	14 165	179 246	39 821	11 431	7 936	1 806
darunter								
Fabrik- und Werkstattgebäude								
28	Gebäude (Anzahl)	86	7	43	17	6	12	1
29	Rauminhalt (1 000 m³)	616	55	467	36	21	37	0
30	Veranschlagte Kosten (1 000 €)	90 789	5 611	73 120	6 786	2 549	2 659	64
Handels- und Lagergebäude								
31	Gebäude (Anzahl)	215	37	61	50	8	54	5
32	Rauminhalt (1 000 m³)	1 283	293	678	199	34	60	18
33	Veranschlagte Kosten (1 000 €)	117 845	8 459	73 282	27 503	2 889	4 120	1 592
Hotels und Gaststätten								
34	Gebäude (Anzahl)	4	-	1	2	1	-	-
35	Rauminhalt (1 000 m³)	23	-	1	6	17	-	-
36	Veranschlagte Kosten (1 000 €)	5 862	-	253	1 344	4 265	-	-
Sonstige Nichtwohngebäude								
37	Gebäude (Anzahl)	53	3	12	20	4	14	-
38	Rauminhalt (1 000 m³)	484	5	342	102	11	24	-
39	Veranschlagte Kosten (1 000 €)	88 874	1 011	48 712	27 474	3 125	8 552	-

¹⁾ Einschl. Wohnheime.

8. Baugenehmigungen für neue Wohn- und Nichtwohngebäude in Bayern im August 2009 nach Gebäudearten und der überwiegenden Beheizung

Lfd. Nr.	Gebäudeart	Gebäude	darunter ausgestattet mit					Ohne Heizung
			Fern-	Block-	Zentral-	Etagen-	Einzelraum-	
			heizung					
Wohnbau								
1	Wohngebäude zusammen¹⁾	1 824	97	12	1 704	1	10	-
2	darin Wohnungen	3 238	430	18	2 778	2	10	-
davon								
3	Wohngebäude mit einer Wohnung	1 483	63	10	1 400	-	10	-
4	Wohngebäude mit zwei Wohnungen	169	3	1	164	1	-	-
5	Wohngebäude mit drei oder mehr Wohnungen ¹⁾	172	31	1	140	-	-	-
6	darin Wohnungen	1 417	361	6	1 050	-	-	-
Nichtwohnbau								
7	Nichtwohngebäude zusammen	794	26	4	208	1	15	540
8	darin Rauminhalt (1 000 m³)	4 174	543	40	1 886	16	62	1 625
davon								
9	Anstaltsgebäude	12	4	-	8	-	-	-
10	darin Rauminhalt (1 000 m³)	138	46	-	92	-	-	-
11	Büro- und Verwaltungsgebäude	29	6	-	21	1	1	-
12	darin Rauminhalt (1 000 m³)	474	317	-	140	16	1	-
13	Landwirtschaftliche Betriebsgebäude	269	1	1	10	-	2	255
14	darin Rauminhalt (1 000 m³)	934	5	5	28	-	12	885
15	Nichtlandwirtschaftliche Betriebsgebäude	431	9	3	130	-	9	280
16	darin Rauminhalt (1 000 m³)	2 143	160	35	1 189	-	48	710
darunter								
17	Fabrik- und Werkstattgebäude	86	5	3	51	-	5	22
18	darin Rauminhalt (1 000 m³)	616	61	35	423	-	43	54
19	Handels- und Lagergebäude	215	3	-	61	-	4	147
20	darin Rauminhalt (1 000 m³)	1 283	98	-	715	-	5	465
21	Hotels und Gaststätten	4	-	-	4	-	-	-
22	darin Rauminhalt (1 000 m³)	23	-	-	23	-	-	-
23	Sonstige Nichtwohngebäude	53	6	-	39	-	3	5
24	darin Rauminhalt (1 000 m³)	484	15	-	437	-	1	30

9. Baugenehmigungen für neue Wohn- und Nichtwohngebäude in Bayern im August 2009 nach Gebäudearten und der überwiegend verwendeten Heizenergie

Lfd. Nr.	Gebäudeart	Gebäude ²⁾	davon überwiegend beheizt mit					Sonstigem ³⁾
			Öl	Gas	Strom	Fernwärme	Wärmepumpe	
Wohnbau								
1	Wohngebäude zusammen¹⁾	1 824	74	646	22	97	555	430
2	darin Wohnungen	3 238	92	1 122	24	430	774	796
davon								
3	Wohngebäude mit einer Wohnung	1 483	61	527	20	63	471	341
4	Wohngebäude mit zwei Wohnungen	169	10	40	2	3	58	56
5	Wohngebäude mit drei oder mehr Wohnungen ¹⁾	172	3	79	-	31	26	33
6	darin Wohnungen	1 417	11	515	-	361	187	343
Nichtwohnbau								
7	Nichtwohngebäude zusammen	254	19	127	7	26	20	55
8	darin Rauminhalt (1 000 m³)	2 548	71	1 369	58	543	171	336
davon								
9	Anstaltsgebäude	12	1	7	-	4	-	-
10	darin Rauminhalt (1 000 m³)	138	4	88	-	46	-	-
11	Büro- und Verwaltungsgebäude	29	-	13	1	6	5	4
12	darin Rauminhalt (1 000 m³)	474	-	79	16	317	55	6
13	Landwirtschaftliche Betriebsgebäude	14	2	2	-	1	-	9
14	darin Rauminhalt (1 000 m³)	49	3	3	-	5	-	38
15	Nichtlandwirtschaftliche Betriebsgebäude	151	11	85	3	9	10	33
16	darin Rauminhalt (1 000 m³)	1 433	38	933	40	160	80	181
darunter								
17	Fabrik- und Werkstattgebäude	64	7	30	2	5	4	16
18	darin Rauminhalt (1 000 m³)	562	31	281	39	61	22	128
19	Handels- und Lagergebäude	68	3	48	1	3	3	10
20	darin Rauminhalt (1 000 m³)	819	6	635	1	98	40	39
21	Hotels und Gaststätten	4	-	2	-	-	1	1
22	darin Rauminhalt (1 000 m³)	23	-	1	-	-	17	5
23	Sonstige Nichtwohngebäude	48	5	20	3	6	5	9
24	darin Rauminhalt (1 000 m³)	453	27	265	1	15	35	111

¹⁾ Einschl. Wohnheime. - ²⁾ Ausgenommen die Gebäude "Ohne Heizung". - ³⁾ Einschl. Kohle/Koks und Solarenergie.